



# SIGNAU GEWERBEPRESSE

2 / 2017 · Nr. 83

WIRTSCHAFT | GESELLSCHAFT | POLITIK

## Inhalt

### Wirtschaft

- Neu: Physiotherapeutische  
Gemeinschaftspraxis 3  
Kreativ und bodenständig:  
Fritz Gerber Architektur AG 7

### Gesellschaft

- Querschnitt durch  
das gelebte Brauchtum 11  
Erlebnis- und Begegnungsplatz  
für Signau? 15  
Sportlerehrung 2017 17  
Gern in Signau 18  
Mooshüsi neu renoviert 19

### Politik / Verwaltung

- Grundsatzentscheid zur Schule  
am 26. November 2017 21  
Informationen der  
Gemeindeverwaltung  
(Personelles | Verstopfungen  
vermeiden | Braucht es eine  
Baubewilligung?) 23

### Wissenswertes

- Veranstaltungskalender 25  
Schulferien / Einwohnerkontrolle 27

## Werte Leserinnen und Leser



Erneut ist Herbst. Es ging wieder schnell. Irgendwie hatte ich mich sehr gut an den warmen Sommer gewöhnt. In der Wahrnehmung von Gewerblern, welche aktuell von der guten Konjunktur profitieren sind die Tage und Wochen kurz, ein Monat ja eine ganzes Quartal verfliegt in Kürze.

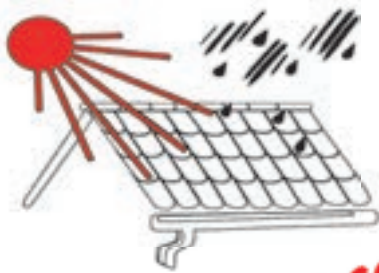
Umso wichtiger sind Momente, in denen das eigene Dorf wieder mal im Vordergrund steht. In dieser Gewerbepresse geben wir Ihnen Einblick in zwei Gewerbebetriebe und mehrere Vereine. Nutzen Sie die Gelegenheit und konsumieren Sie verdichtete Recherchen, um in kurzer Zeit bereits mehr über unser Dorf zu erfahren.

Ich wünsche Ihnen einen kurzweiligen Herbst.



**Christoph Hofer**  
Präsident Gewerbeverein Signau

Titelbild:  
Originelles Jubiläumsgeschenk der Ortsvereine an  
den Verkehrsverein. Der VVS dankt.



# Dällenbach AG

3534 Signau · Tel. 034 497 18 95  
3006 Bern · Tel. 031 931 37 80

• Bedachungen • Spenglerei • Flachdach • Fassadenbau

... *durchdachte* Lösungen ...

[www.daellenbach-ag.ch](http://www.daellenbach-ag.ch)

**Fischer**

Stahl  
Baumaterial  
Haustechnik  
Arbeitskleider

## Ihr Partner für Arbeitskleider

- Arbeits- und Sicherheitsbekleidung
- Textilien aller Art
- Veredelung
- Wäsche-Service
- kompetente Beratung



Wir freuen uns auf Ihren Besuch!

Mo bis Do: 7.00 bis 12.00/13.00 bis 17.30 Uhr · Fr: 7.00 bis 12.00/13.00 bis 17.00 Uhr  
Güterstrasse 28 · 3550 Langnau · Telefon 034 409 99 80 · [www.fischer-ag.ch](http://www.fischer-ag.ch) → mit Shop



**Gasthof  
zum Roten Thurm  
Signau**

[www.thurm-signau.ch](http://www.thurm-signau.ch) · Telefon 034 497 13 81

**æ**  
elektrisiert

**Aemme Elektro**

Mutten 262a, 3534 Signau  
Telefon 034 497 25 25  
[aemme-elektro.ch](http://aemme-elektro.ch)  
[info@aemme-elektro.ch](mailto:info@aemme-elektro.ch)

### Impressum:

Herausgeber:

Gewerbeverein der Gemeinde Signau; [www.gvsignau.ch](http://www.gvsignau.ch)

Auflage:

1400 Expl.; erscheint zweimal jährlich

Redaktionsteam:

Wirtschaft: Chr. Hofer, A. Gerber; Politik / Verwaltung: M. Wyss, R. Wolf;  
Gesellschaft: U. Schär, Chr. Bärtschi; Redaktor: A. Gerber

Gestaltung und Druck: Tanner Druck AG, Langnau i. E.; [www.tannerdruck.ch](http://www.tannerdruck.ch)

# Neu: Physiotherapeutische Gemeinschaftspraxis in Schüpbach

## Wer sind wir?



**Margrit Jordi**  
Physiotherapeutin



**Gregor Schefer**  
Physiotherapeut

## Was bieten wir an?

- Wir behandeln akute und chronische Beschwerden des Bewegungsapparates
- Wir leiten Sie an bei Rehabilitation nach operativen Eingriffen
- Wir unterstützen und beraten Sie bei der Erhaltung Ihrer Fitness und Selbstständigkeit
- Wir begleiten Sie bei Aufbau- und sportlichen Ambitionen
- Wir instruieren Sie zu Übungen zur Gewichtsreduktion und zum Stressabbau
- Wir reduzieren Schwellungen an Armen und Beinen nach Operationen, bei Venenerkrankungen und bei Krebsleiden

## Physiotherapeutische Behandlungsmethoden

### Aktive Bewegungstherapie

- Funktionelle Bewegungstherapie
- Haltungsverbesserung, Rückenschulung
- Rehabilitatives Kraft- und Ausdauertraining (medizinische Trainingstherapie)
- Bewegungskoordination
- Herz-Kreislauf-Training
- Sportphysiotherapie

### Passive Behandlungsmethoden

- Verschiedene Mobilisationstechniken
- Massagen
- Lymphdrainage mit Kompressionsverband
- Tapes
- Wärme- und Elektrotherapie
- Ultraschall-Behandlung

### Spezialitäten

- Lymphdrainage: Margrit Jordi
- Sportphysiotherapie: Gregor Schefer

## Start der Gemeinschaftspraxis

**2. Oktober 2017**

## Kontakt und Adresse

**Margrit Jordi**  
Telefon 034 497 22 38

**Gregor Schefer**  
Telefon 034 497 33 55  
[www.physi-o.ch](http://www.physi-o.ch)

Hauptstrasse 33  
3535 Schüpbach



- ◀ Mobilisation des Mittelfusses
- ▼ Physiotherapiepraxis in Schüpbach

Ihr Partner für  
Holzkonstruktionen  
Treppenbau  
Parkettarbeiten  
spezielle Hobelwaren



3534 Signau  
Telefon 034 497 11 06

**Das Frauenpower-Lokal**

Spezialität: Entrecôte Beatrice  
Vier verschiedene Tagesmenüs

Swisslos-Annahmestelle, gratis Internet,  
Bibliothek, allergenfreies Essen

Wir sind gerne für Sie da!

[www.restaurant-bahnhof-signau.info](http://www.restaurant-bahnhof-signau.info)  
Sonntag ab 18.00 Uhr und Montag kreative Pause



**Stucki-Beck**  
Eggiwilstrasse 14  
3535 Schüpbach  
Telefon 034 497 18 35



**SCHWARZ GERÜSTBAU**

Schwarz Gerüstbau AG  
Eggiwilstrasse 61  
3535 Schüpbach

Telefon 034 497 15 25  
Fax 034 497 10 74

[www.schwarz-geruestbau.ch](http://www.schwarz-geruestbau.ch)  
[info@schwarz-geruestbau.ch](mailto:info@schwarz-geruestbau.ch)



**Zusammen in die Zukunft**



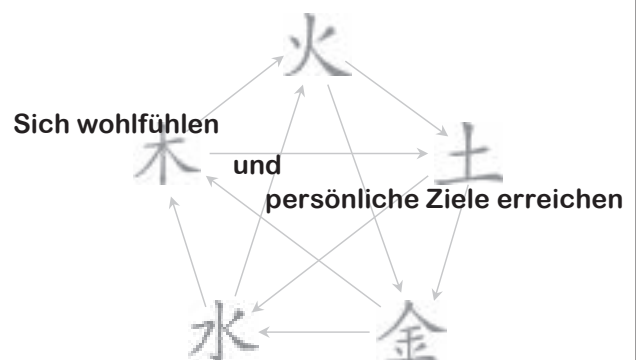
**3414 Oberburg**  
Emmentalstrasse 64  
Tel. 034 428 24 24  
Fax 034 428 24 28  
[info@egrag.ch](mailto:info@egrag.ch)  
egrag.ch

**3076 Worb**  
Vechigenstrasse 28  
Tel. 031 839 15 75  
Fax 031 839 00 87



**3535 Schüpbach**  
Haus Tartaruga, Eggiwilstrasse 35  
Tel. 034 497 16 36  
Fax 034 497 15 01  
[info@elektro-neuenschwander.ch](mailto:info@elektro-neuenschwander.ch)  
elektro-neuenschwander.ch

**Integrative Kinesiologie  
Oliver Schwab**



Dorfstrasse 95d | 3534 Signau  
Telefon 031 511 03 45  
[info@kinesiologie-schwab.ch](mailto:info@kinesiologie-schwab.ch)

**Ich, Margrit Jordi, habe vor 43 Jahren meinen Beruf gewählt, weil** ich schon als Kind immer in Bewegung war, und weil diese Bewegungsfreude mit meiner sozialen Ader ergänzt, den idealen Beruf ergab: Physiotherapeutin – ich habe meine Wahl noch nie bereut.

**Ich, Gregor Schefer, habe vor 25 Jahren meinen Beruf gewählt, weil** mich noch während meiner Erstausbildung als Elektroniker / Programmierer zunehmend die Frage interessierte, welche Faktoren für die Gesundheit des Menschen bestimmend sind. Im Beruf des Physiotherapeuten sah ich die Möglichkeit, im Gesundheitswesen nebst der Therapie auch präventiv zu arbeiten. Die Arbeit mit den Patienten ist abwechslungsreich und spannend. Jeder Fall präsentiert sich etwas anders und erweitert den «Erfahrungsschatz» des aufmerksamen Therapeuten und führt oft auch zu neuen Erkenntnissen.

**Wir haben beschlossen eine Gemeinschaftspraxis zu führen, weil** Margrit Jordi altershalber etwas kürzertreten möchte, indem sie beispielsweise körperlich anstrengende Tätigkeiten weniger häufig durchführt. Das rief nach einer Zusammenarbeit. Gregor Schefer war dazu bereit und so kam die Gemeinschaftspraxis zustande. Wir teilen uns die Praxisräume auf. Jeder gestaltet seinen Raum individuell.

Neu wird zudem Johanna Steiner, Akustikerin, zweimal pro Monat anwesend sein.

Telefon 079 469 73 78; [www.höraide.ch](http://www.höraide.ch).

In Schüpbach entsteht damit ein kleines Gesundheitszentrum.

**Eine Gemeinschaftspraxis hat für den Patienten Vorteile, weil**

- wir uns im Angebot ergänzen und so ein breiteres Therapiespektrum anbieten können. Ausserdem können wir uns dank der räumlichen Nähe gut fachlich austauschen.
- wir insgesamt eine längere Präsenzzeit abdecken können.
- Wir uns in den Ferien gegenseitig vertreten können.

**Unsere Arbeitsteilung fachlich und zeitlich**

Da wir beide eine lange Berufserfahrung mit zahlreichen Weiterbildungen haben, können wir beide sämtliche Behandlungsmethoden in unsere Behandlungen einfließen lassen, abgesehen von den Spezialgebieten jedes einzelnen, der manuellen Lymphdrainage (Margrit Jordi) und der Sportphysiotherapie (Gregor Schefer). Der zeitliche Einsatz wird den Bedürfnissen angepasst.

**Die drei wichtigsten Leitsätze unserer Gemeinschaftspraxis lauten**

**Jedem Patienten die für ihn angepasste Therapie.** Das vorhandene Problem wird unter Berücksichtigung der individuellen Bedürfnisse und persönlichen Möglichkeiten behandelt.



**Eigenverantwortung des Patienten stärken.**

Wenn sich nur der Physiotherapeut bewegt, resultiert kein dauerhafter Erfolg. Der Patient muss sein Geschick selbst in die Hand nehmen. Der Physiotherapeut unterstützt ihn durch Erklärungen und Anleitungen in seiner Motivation für die regelmässigen Übungen, den Einbau der neu erlernten Bewegungsabläufe in den Alltag und den Ersatz von ungesunden Gewohnheiten durch gesundes Verhalten.

**Erhalt des Wissenstandes.**

Stete Weiterbildung, fachlicher Austausch mit Berufskollegen garantieren eine solide berufliche Grundlage.

**Welchen Ratschlag geben Physiotherapeuten, ihres Zeichens Bewegungsspezialisten, den Menschen, damit sie sich lange beschwerdefrei bewegen können?**

Was nicht gebraucht wird, wird in der Gesellschaft entsorgt. Im Körper bildet es sich zurück und baut sich ab, insbesondere die Muskulatur. Deshalb ist zur Erhaltung der Funktion das Wichtigste: Der regelmässige Gebrauch. «Wer rastet, der rostet», oder modern ausgedrückt für die Funktionen: «Use it or loose it». Damit ist nicht gemeint, dass mit zunehmendem Alter die gleiche Leistung wie in jungen Jahren erbracht werden soll, sondern eine dem Körper entsprechende, aber regelmässige Bewegung, die auch Freude machen darf.

▲ Instruktion einer Heimübung

«Für Sie und Ihre  
Anliegen nehmen wir  
uns gerne Zeit»



**Christian Röthlisberger**  
Leiter  
Niederlassung Langnau  
034 408 30 33  
christian.roethlisberger@bekb.ch

**Christine Wüthrich**  
Kundenberaterin  
Privatkunden  
034 408 30 43  
christine.wuethrich@bekb.ch

**Hanspeter Widmer**  
Leiter  
Niederlassung Zollbrück  
034 496 50 36  
hanspeter.widmer@bekb.ch

**Samuel Niklaus**  
Kundenberater  
Privatkunden  
034 408 30 40  
samuel.niklaus@bekb.ch

Schlossstrasse 2  
3550 Langnau im Emmental



*Annemarie und Martin Dubach*

- Der gemütliche Treff für Alt und Jung,  
mit familiärer Atmosphäre.
- Säli für diverse Anlässe.
- Grosse Gartenwirtschaft und Terrasse.

**Wir heissen Sie herzlich willkommen!**

**3535 Schüpbach | Hauptstrasse 42 | Telefon 034 497 13 82**  
**Samstag ab 19.00 Uhr und Sonntag geschlossen.**



**AELLIG METALLBAU**  
Metall- und Glaskonstruktionen

- Treppen
- Geländer
- Türen
- Tore
- Verglasungen

- Windschutz
- Wintergarten
- Beschattung
- Möbel
- Zäune

Ried • CH-3535 Schüpbach  
Telefon 034 497 30 60 • Fax 034 497 30 26  
www.aellig-metallbau.ch  
info@aellig-metallbau.ch



Hochbau · Tiefbau · Umbau  
Trinkwasserfassungen · Vorfabrikation

wyssbau.ch

# Kreativ und bodenständig: 25 Jahre Fritz Gerber Architektur AG



**Interview  
mit Fritz Gerber**

**Die Gewerbeprsse gratuliert herzlich zum 25-Jahr-Jubiläum. Fritz Gerber und sein Team haben in dieser Zeit eine eindruckliche Leistung erbracht.**

**Was ist das Architekturverständnis der Fritz Gerber Architektur AG? Haben ihre Projekte in den verschiedensten Bereichen eine einheitliche Handschrift oder Verwandtschaft?**

Wir stehen für eine qualitativ hochwertige Bauweise, welche auch umsetzbar ist. Wir gehen auf Kundenbedürfnisse ein und wollen nicht nur ein Architekturdenkmal setzen. Die Fritz Gerber Architektur AG ist ein unabhängiger Betrieb, welcher keine Verpflichtungen mit Handwerkern hat. Dies führt zu Kostentransparenz, was ein grosser Vorteil für die Bauherrschaft ist.

**Sie haben ein Architekturbüro, ein Ingenieurbüro und eine Generalbau und Immobilien GmbH. Was machen diese Betriebe genau?**

Das Architekturbüro befasst sich mit der Gestaltung und Planung von Hochbauten (Wohnhäuser, Gewerbehäuser, Scheunen usw.). Dazu gehören weiter die Kontakte mit den Behörden und die Eingabe des Baugesuchs.

Das Ingenieurbüro befasst sich vor allem mit statischen Berechnungen der Gebäude und mit Bemessungen von Tragwerken aller Art. Das Architekturbüro muss also hier nicht Dritte beiziehen, sondern kann die technischen Probleme unter einem Dach lösen, was für den Auftraggeber günstiger ist.

Das Generalbauunternehmen kommt zum Zuge, wenn der Bauherr von der Idee des Hausbaus bis zur Schlüsselübergabe nur mit einem Partner – dem Generalbauunternehmen – verhandeln will. Dazu führt das Generalbauunternehmen im Namen der Bauherrschaft alle Gespräche mit Behörden, Lieferanten, Handwerkern usw.

Im Bereich Immobilien kaufen und verkaufen wir Liegenschaften und Wohnungen. Wir machen Beratungen und Schätzungen und in immer grösserem Umfang bieten wir Verwaltungen von Liegenschaften an.

## Angaben zum Unternehmen

### Gründungsjahr

1992

### Anzahl Mitarbeitende

10

### Anzahl Lehrlinge

1 bis 2

### Kernkompetenzen

Beratung, Machbarkeitsstudien, Planung, Architektur, Bauleitung, Statik, Kauf und Verkauf von Liegenschaften, Liegenschaftsverwaltung

### Geschäftsführung

Fritz Gerber

### Kontakt

Fritz Gerber Architektur AG  
Hauptstrasse 27  
3535 Schüpbach BE  
Telefon 034 497 21 05  
info@fridu.ch  
www.fridu.ch

▼ Umnutzung Bauernhaus in ein Mehrfamilienhaus an der Dorfstrasse in Signau



## Wie breit ist Ihr Auftragsvolumen?

### Wo befinden sich die Kunden?

Wir decken das ganze Spektrum ab: Vom einfachen Wagenschopf über Einfamilienhäuser, Umbauten von Bauernhäusern, Mehrfamilienhäusern bis hin zu Gewerbehäusern.

In erster Linie sind unsere Bauherren aus der Region. Jedoch durften wir in letzter Zeit vermehrt auch Aufträge ausserhalb unserer Region ausführen. Unter anderem in Lupfig, Solothurn, Jura, Riggisberg, Steffisburg oder Lyssach.



**Mosimann**

Sanitär + Metallbau GmbH

3535 Schüpbach

Eggiwilstrasse 7

Telefon 034 497 15 03

Telefax 034 497 18 88

mosimann-san@bluewin.ch

**Qualität aus Ihrem Fachgeschäft ☆☆☆**



**rychener☆☆☆  
metzg  
schüpbach**

Telefon 034 497 18 17

Fax 034 497 29 16



3534 Signau

Telefon 034 497 11 20

dorfmetzg-wuethrich.ch



Immer da, wo Zahlen sind.

Willkommen bei der Bank,  
die auch ein KMU ist.

Als lokale und unabhängige Bank sind wir selbst ein KMU. Deshalb kennen wir Ihre Herausforderungen und beraten Sie auf Augenhöhe. Reden Sie mit uns über Ihr KMU.

raiffeisen.ch/kmu

**RAIFFEISEN**

Wir machen den Weg frei



**RÖTHLISBERGER**

Die Schreinermanufaktur

**Grosse**  
Küchen- und  
Wohnweltausstellung  
in 3550 Langnau i.E.

Di.–Fr. 13.30–17.00h

Sa. 09.00–12.00h ~ Dorfstrasse 1A

Passgenau für jedes Budget  
www.schreinermanufaktur.ch





### Was ist das Besondere am Fridu-Budgethaus?

Das Fridu-Budgethaus ist ein qualitativ hochstehendes Einfamilienhaus nach aktuellstem Energiegesetz. Es verfügt über eine Bruttogeschossfläche von 150 m<sup>2</sup> zu einem Pauschalpreis. Der Grundriss ist individuell anpassbar und dies ohne Mehrkosten. So entstehen nach Übergabe des abgeschlossenen Bauprojekts keine finanziellen Überraschungen.

Auf Wunsch können Bauteile wie Balkone, Kellertreppen, Schwedenofen mit Kamin, Wintergarten oder Solaranlagen zu Pauschalpreisen zusätzlich gebaut werden.

### Wie schaffen Sie es, die Wünsche der Bauherrschafft mit Ihren architektonischen Vorstellungen in Einklang zu bringen?

Mit unserer ehrlichen, offenen und flexiblen Art und 25 Jahren Erfahrung schaffen wir es, die



Kundenwünsche mit den architektonischen Vorstellungen und Vorgaben zu vereinen. Der Bauherr steht bei uns klar im Mittelpunkt. Die Wünsche des Bauherrn werden in einem ersten Gespräch aufgenommen. Anhand dieses Gesprächs erstellen wir eine Skizze, die aufzeigt, wie die Wünsche baulich am besten umgesetzt werden. In einem zweiten Schritt wird der Plan am CAD umgesetzt.

### Wie sehen Sie die Entwicklung im Wohnungsbau in der Region? Trends?

Der heutige Boom der Neubauten wird in den kommenden Jahren wieder zurückgehen. Der Trend geht Richtung Umbauten, hauptsächlich von ehemaligen Bauernhäusern. Daraus entstehen moderne Wohnungen in Kombination mit alter Bausubstanz.

Auf Grund des immer knapper werdenden Baulands werden Überbauungen mit verdichteter Bauweise in Zukunft an Wichtigkeit zulegen.

### Wo sind die grössten Hindernisse bei dieser Entwicklung?

Das grösste Hindernis ist hauptsächlich unsere aktuelle Gesetzgebung. In der Landwirtschaftszone schränken das Raumplanungsgesetz und Auflagen der Denkmalpflege das Bauen ein. In der Bauzone sind es die kantonalen und kommunalen Bauvorschriften, welche dem aktuellen Bautrend hinterher hinken. Generell ist zu sagen, dass die Bauvorschriften heute ein gigantisches Mass erreicht haben, was zu grossen Verzögerungen im Bauprozess führt.

### Welches ist das wichtigste aktuelle Projekt?

Zu unseren wichtigsten aktuellen Bauprojekten gehören die Überbauung im Schönenboden-Grosshöchstetten mit zwei Mehrfamilienhäusern, sieben Einfamilienhäusern und einer darunterliegenden Einstellhalle. Weiter die Überbauung Sängeli in Signau mit vier Einfamilienhäusern und einem Mehrfamilienhaus, die Überbauung Jaggelmatte in Bärau mit fünf Einfamilienhäusern sowie der Neubau des Mehrfamilienhauses Hinterdorf in Langnau. Ein spezielles Projekt, welches vor kurzem abgeschlossen wurde, ist der Neubau der Käserei Gohl.

▲ Neubau der Käserei in Gohl

◀ Bau von einem Fridu-Budgethaus im Ausserdorf in Signau.

### Meilensteine des Unternehmens

1992

**Gründung als Einzelfirma  
«Architekturbüro Fritz Gerber»**

1996

**Gründung Ingenieurbüro als Teil  
des Architekturbüros**

2002

**Gründung Gerber Generalbau +  
Immobilien GmbH mit Sitz in Konolfingen**

2004

**Erstellen des ersten Fridu-Budgethauses**

2011

**Zweitniederlassung Gerber Generalbau +  
Immobilien GmbH in Langnau**

2012

**Gründung Aktiengesellschaft  
«Fritz Gerber Architektur AG»**

2017

**25-Jahr-Jubiläum des Architekturbüros  
Fritz Gerber**



# Salix-Gartenbau

HIER WÄCHST ZUKUNFT

3535 Schüpbach

034 497 20 26

[www.salix-gartenbau.ch](http://www.salix-gartenbau.ch)



Anton Wyss  
Ihr Spezialist

3534 Signau  
Tel. 034 497 10 28  
Fax 034 497 25 28  
[a.wy@bluewin.ch](mailto:a.wy@bluewin.ch)



Margrit Jordi  
Physiotherapie  
Lymphdrainage  
Mini-Fit

Hauptstrasse 33  
Telefon 034 497 22 38  
3535 Schüpbach



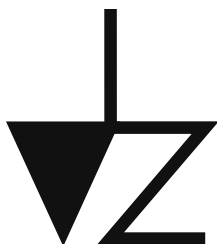
*Stein zum Ausdruck bringen*

Grabmale

Skulptur

Brunnen

Schrift



STEINBILDHAUERIN LHZ  
LILIAN H. ZÜRCHER  
FUHREN 38  
CH-3535 SCHÜPBACH

TELEFON 034 497 23 21  
MAIL [ZUERCHER.STEIN@BLUEWIN.CH](mailto:ZUERCHER.STEIN@BLUEWIN.CH)  
INTERNET [WWW.LHZSTEIN.CH](http://WWW.LHZSTEIN.CH)

- Elektro-Installationen
- Telefon-Installationen / VDSL
- Elektro-Planung
- Radio- und TV-Anlagen
- Service und Reparaturdienst
- Verkauf von Haushaltgeräten



Elektro Anlagen  
Stauffer AG Signau

Jürg + Markus Stauffer  
Eidg. dipl. Elektroinstallateure

Dorfstrasse 25  
3534 Signau  
Telefon 034 497 17 17  
Fax 034 497 17 37

[www.elektro-stauffer.ch](http://www.elektro-stauffer.ch)

**... immer wenns um Strom geht,  
oder mal nicht geht!**

# Querschnitt durch das gelebte Brauchtum in der Gemeinde Signau

In Signau und Schüpbach wird viel gesungen, musiziert und getanzt. So gibt es eine jahrzehntealte, in Vereinen organisierte, qualitativ hochstehende Jodler- und Trachtentradition. Der Jodlerklub Schüpbach (gegründet 1937) singt ältere und neuere Jodellieder und pflegt auch den «Naturjutz», der auf der Naturtonreihe basiert und ohne Text gesungen wird. Kleinere Jodlerformationen, ergänzen den Jodlerklub. Besonders erfolgreich ist auch der Solojodler Stephan Haldemann, am Schwyzerörgeli begleitet von Jürg Wenger. Stephan Haldemann, der Dorfpfarrer, präsidiert seit 2013 den Bernisch-Kantonalen Jodlerverband, komponiert selber Jodellieder und leitet seit 27 Jahren den Jodlerklub Alpenrösli Münsingen.

Mit eben so viel Herzblut wie ihre Jodlerkollegen tritt auch die Trachtengruppe Schüpbach (gegründet 1946) auf den Bühnen auf. Die Formationen in ihren traditionellen Gewändern führen Tänze auf,

die immer wieder in neuen Choreographien präsentiert werden. Ergänzt wird das Tanzen durch den gepflegten Gesang von schönen Jodelliedern. Bekannt ist die Trachtengruppe Schüpbach insbesondere auch für ihre Theateraufführungen am alljährlichen Heimatabe.

Im Bereich der Instrumentalmusik existieren in der Gemeinde Signau verschiedene Ländlermusikformationen, in erster Linie Schwyzerörgeli-Quartette. Wer hat gewusst, dass bei uns das Örgelspielen erlernt werden kann und in Schüpbach sogar entsprechende Instrumente hergestellt werden?

In Schüpbach beheimatet ist zudem die Emmentalische Alphornbläser-Vereinigung. Das Alphorn gilt als eines der Nationalsymbole der Schweiz. Es besitzt weder Klappen, Züge noch Ventile und ist daher bezüglich der zu spielenden Töne auf die Naturreihe beschränkt. Insgesamt 16 Töne können entlockt werden.

## Die folgende Aufstellung hat nicht den Anspruch auf Vollständigkeit:

### Jodlerklub Schüpbach

Gründungsjahr	1937
Anzahl Mitglieder	24
Wichtiger Erfolg	Allen Zuhörenden eine Freude zu bereiten. Veranstalter des Oberemmentalischen Jodlertreffens 2012. Teilnahme an diversen eidgenössischen und kantonalen Jodlerfesten.
Wichtiger Anlass	Konzert und Theater jeweils im Februar Schachenfest Ende Juli.
Kontaktadresse	Chrigel Aellig, Hinter Ebnit 458, 3436 Zollbrück

### Solojodler Stephan Haldemann

#### Schwyzerörgelbegleitung Jürg Wenger

Gründungsjahr	1990
Wichtiger Erfolg	Erfolgreiche Teilnahme an weit über 100 Jodlerfesten. Verschiedene Tonträger.
Kontaktadresse	Stephan Haldemann, Pfarrhaus, 3534 Signau Jürg Wenger, Postfach 129, 3534 Signau





### **Trachtengruppe Schüpbach**

Gründungsjahr 1946  
 Anzahl Mitglieder 56  
 Wichtiger Erfolg Erstmalige Teilnahme am Schweizerischen Trachtenchorfest in Lugano 2016  
 Wichtiger Anlass Heimatabend im November (10., 11., 16., 18. und 19. November 2017)  
 Kontaktadresse: Präsident Peter Brügger, Niedermattgraben 53, 3535 Schüpbach.



### **Signouergiele**

Gründungsjahr 1995  
 Anzahl Mitglieder 4  
 Wichtiger Erfolg Auftritte in Radio und Fernsehen, verschiedene Tonträgerproduktionen, 22 Jahre musizieren in der gleichen Besetzung.  
 Wichtiger Anlass Kreuzfahrten, verschiedene Musikreisen, Tonträgerproduktion mit dem Jodlerduett Rüfenacht-Geissbühler und CD-Taufe am 14. Oktober 2017 in Thun.  
 Kontakt [www.signouergiele.ch](http://www.signouergiele.ch)



### **Schwyzrörgeltrio Riggisberger-Gruess**

Gründungsjahr 1993 (als Quartett)  
 Anzahl Mitglieder 3  
 Wichtiger Erfolg Langjähriges erfolgreiches musizieren in gleicher Besetzung.  
 Spezielles Eines der Mitglieder, Marianne Schenk, spielt mit ihrem Mann noch in [oergelimusic.ch](http://oergelimusic.ch)



### **ländler.ch**

Gründungsjahr 2012  
 Anzahl Mitglieder 6; Auftritt in der Regel in 4er-Besetzung  
 Wichtiger Erfolg CD-Produktion 2016  
 Wichtiger Anlass Für uns sind alle Anlässe gleich wichtig.  
 Kontakt Hofstetter Ulrich, Führenholz 29, 3535 Schüpbach, Mobile 079 757 51 34, [www.ländler.ch](http://www.ländler.ch)

### **Schwyzerörgeli-Quartett Ämmeflueh**

Gründungsjahr 1995  
Anzahl Mitglieder 4  
Wichtiger Erfolg Breites Repertoire mit Eigenkompositionen  
Wichtiger Anlass Alle Anlässe von der Bergchilbi bis zum Familienfest.  
Kontakt [www.aemmeflueh.ch](http://www.aemmeflueh.ch)



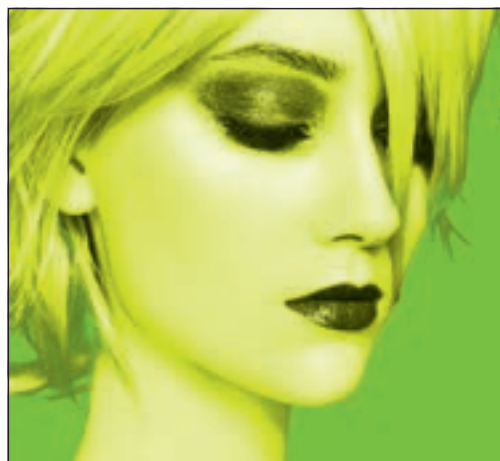
### **Örgeligruppe Ämmebrügg, Schüpbach**

Gründungsjahr 1992  
Anzahl Mitglieder 7  
Wichtiger Anlass Auftritte an Seniorennachmittagen und in Pflegeheimen, sowie an Geburtstagen und privaten Anlässen.  
Kontakt Magdalena Blaser, Führen 35a, 3535 Schüpbach, Telefon 034 497 22 32



### **Emmentaler Alphornbläser-Vereinigung (Sitz Gemeinde Signau)**

Gründungsjahr 1921  
Anzahl Mitglieder 14  
Wichtiger Erfolg Erfolgreiche Teilnahme an verschiedenen eidgenössischen und kantonalen Jodlerfesten  
Mit den Auftritten in Alters- und Pflegeheimen Freude bereiten.  
Kontakt Ernst Scheidegger, Bernstrasse 113, 3400 Burgdorf



## COIFFEUR GERDA

Damen und Herren  
3534 Signau  
034 497 11 45  
[www.coiffeurgerda.ch](http://www.coiffeurgerda.ch)

RESTAURANT KREUZ



*Gastronomie  
mit Herz*

SCHÜPBACH

**Wir empfehlen unsere Räumlichkeiten**

Gemütliche Gaststube  
Säli  
Heimeliges Burestübli  
Saal für grosse Anlässe

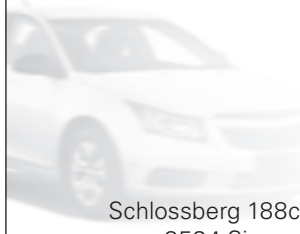
**Eine reizvolle kulinarische Adresse**

Zeitgemässe Küche  
Saisongerichte  
Emmentaler Spezialitäten  
Auserlesene Weine

**J.+W. Wälti, Inhaber und Wirtehepaar**  
CH-3535 Schüpbach  
Telefon 034 497 11 07  
Fax 034 497 18 32

SCHLOSSBERG-GARAGE GmbH

Alfred Moser



Schlossberg 188c  
3534 Signau  
Telefon 034 497 11 80  
alfred-moser@bluewin.ch

PETER RINDISBACHER  
Hufschmiedemeister

Hufbeschlag und Metalldesign

Tel./Fax 034 497 10 11  
Mobile 079 323 01 61

Dorfstrasse 189  
3534 Signau



**blumen gurtner**  
gartenbau • gartenpflege

Gurtner Beat GmbH  
Dorfstrasse 3d • 3534 Signau  
T 079 210 15 70  
kontakt@blumen-gurtner.ch • blumen-gurtner.ch



wo kmu einfach  
ins geschäft kommen.

Valiant Bank AG  
Dorfstrasse 19, 3534 Signau  
Telefon 034 497 12 49

wir sind einfach bank.

valiant

**GERBER**  
HAUSTECHNIK

Dorfstrasse 61      Telefon 034 497 24 24  
3534 Signau      www.gerber-haustechnik.ch

**Fachmännische Beratung  
für Ihre Heizung, Ihr Badezimmer,  
Ihre Solaranlage u.v.m.**

**Bau & Renovationen  
Ulmer AG**

Baumeisterarbeiten  
Bauleitung  
Kundenmaurer



3534 Signau  
T 034 497 18 36

3008 Bern  
T 031 382 35 36

www.ulmer-bauag.ch

# Erlebnis- und Begegnungsplatz für Signau?

## Vorgeschichte

An der Gewerbeschau Signau 2011 sammelte die Gemeinde Ideen, um die Attraktivität der Gemeinde zu verbessern. Ein Vorschlag von Lilian Zürcher fand Anklang. Sie regte an, einen Skulpturenweg Signau – Schüpbach zu realisieren. Die Idee wurde vom Verkehrsverein Signau weiterentwickelt und anschliessend dem Gemeinderat übergeben. Dieser setzte nach einiger Zeit eine Projektgruppe mit dem Auftrag ein, die Identifikation mit Signau zu verstärken und dazu einen mit einheimischen Kunsthandwerken gestalteten Erlebnisrundgang zu planen. Die Planung, welche durch die neue Regionalpolitik unterstützt wird, ist weit fortgeschritten.

## Was geplant wurde

Aus verschiedenen Gründen zeigte sich, dass Erlebnis- und Begegnungsplätze eher einem Bedürfnis entsprechen als ein Erlebnisweg. Geplant wurde somit ein Spiel- und Erlebnisplatz in Signau, ein Spiel- und Erlebnisplatz in Schüpbach und auf dem Verbindungsweg drei Erlebnisstationen. Die Anlagen sind themenorientiert inszeniert und auf unsere Gegend zugeschnitten. Also einmalig.

Der Spiel- und Erlebnisplatz Signau, steht bei einer etappenweisen Realisierung im Vordergrund. Der

Platz soll Begegnungsort für Kinder, Eltern, Jugendliche, Kulturinteressierte, kurz; für die ganze Bevölkerung sein. Dazu sollen dereinst Spielelemente für Klein und Gross, Entspannungselemente und Infrastruktur für die Geselligkeit und Kultur (Grillplätze, Eventraum mit Bühne usw.) aufgestellt werden. Die Kultur- und Eventelemente sind so konzipiert, dass sie auch als Bestandteil von vorübergehender Festinfrastruktur dienen könnten. Die Projektgruppe ist überzeugt, dass der Erlebnis- und Begegnungsplatz dem Dorfleben neue Impulse verleihen kann.

## Wie geht es weiter?

Die Realisierung soll nach der Vorstellung der Projektgruppe ein Gemeinschaftswerk der Signauerinnen und Signauer darstellen, das heisst mit möglichst grosser Beteiligung der Bürgerinnen und Bürger. Folgende nächsten Schritte sind vorgesehen: Definitive Abklärung der Standortfrage und Informationsveranstaltung über das Projekt. Die Initianten hoffen, dass das Interesse am Vorhaben so gross ist, dass eine Interessengemeinschaft aufgestellt werden könnte. Kommt es zu einer Verwirklichung soll diese etappenweise erfolgen, wobei die zur Verfügung stehenden Ressourcen vorgeben in welchem Umfang gebaut werden kann.



Zeichnung: Simon Bärtschi

◀ Vorstellung des geplanten Erlebnis- und Begegnungsplatzes in Signau.



**HOFER HOLZ**

Sägerei und Holzhandlung AG  
Steinen | CH-3534 Signau i.E.

Telefon 034 497 21 70  
Telefax 034 497 19 76  
info@hoferholz.ch  
www.hoferholz.ch



*Coiffeur Karin*

Damen Herren Kinder

Karin Schlüchter  
Dorfstrasse 56  
3534 Signau  
Telefon 034 497 11 94

Mit und ohne Voranmeldung



**CHEVROLET**

**MEHR KOMPETENZ FÜR IHR AUTO**

- Neuwagen
- Gebrauchtwagen
- Service/Reparaturen aller Marken
- Autospengerei
- Automalerei
- Reifen, Felgen
- Tuning

Konolfingenstr. 6, 3532 Mirchel  
031 712 00 05 / 079 357 93 30  
www.ischlegli-garage.ch

**ISCHLEGLI**  
GARAGE MIRCHEL



**B** Bigler Liselotte  
Steinbildhauerin

Grabmalwerkstatt

Telefon 034 497 21 01 | Hämeli/Führen 278  
3534 Signau

lilo.bigler@gmx.ch  
www.stein-bildhauerin.ch

**klein und fein**

Agentur Signau  
Schüpbach  
Christoph Gehret  
Tel. 079 961 57 41

**emmental**  
versicherung  
www.emmental-versicherung.ch



**Landi**  
REGION  
LANGNAU AG

**Ihr Partner für alle Fälle!**

- Getränke- und Weinmarkt
- Pflanzensortiment
- Hausbedarf
- Hobby und Handwerk
- Heiz- und Dieselöl
- Agrarhandelsplattform

Wir freuen uns auf Ihren Besuch!  
**LANDI – angenehm anders**

**LANDI Region Langnau AG**  
Dorfstrasse 47  
3436 Zollbrück  
Telefon 058 434 30 00  
Fax 058 434 30 01

**Standort Signau**  
Dorfstrasse 73  
3534 Signau  
Telefon 034 497 12 01  
Fax 034 497 12 02



# Sportlerehrung

Am 2. September 2017 fand im Rahmen des «Güggeli Höcks» des Tambourenvereins Schüpbach die Sportlerehrung der Gemeinde statt. Geehrt wurden Sportlerinnen und Sportler, die mindestens an regionalen Wettkämpfen Medaillenränge belegten. Die Moderatoren der Ehrungen, Gemeinderätin Elisabeth Salzmann und VVS Präsident Daniel Borle betonten, dass es für solche Leistungen mehr als nur Talent und Trainingsfleiss brauche. Der ganze Rahmen müsse stimmen: fordernde aber verständnisvolle Trainer, ein aufopferndes und motivierendes Elternhaus und auch eine Portion Glück. Die Ehrungen stellen deshalb auch ein Dank an das Umfeld der Sportlerinnen und Sportler dar.

## Schüpbach wird Schüler-Schweizermeister

In der Schweiz werden verschiedene Schüler-Schweizermeisterschaften durchgeführt. In der Sparte Unihockey, Kategorie 9. Klasse wurden die Schüler von Schüpbach Schweizermeister. Nach den kantonalen Ausscheidungswettkämpfen belegten sie Rang 1 und spielten in Zofingen mit Mannschaften aus 24 Kantonen im Cupsystem um den Meistertitel. Die erfolgreiche Mannschaft trat dabei bloss mit drei Spielern aus der neunten Klasse an. Alle anderen waren Siebt- oder Achtklässler bemerkte Hans Hirschi.

## Erfolgreicher Nachwuchs bei den Pistolenschützen Luftpistole 10m Kantonalfinal

Rang 1: Daniela Röthlisberger

Rang 3: Annika Glauser

## Amtscupfinal

Daniela Röthlisberger, Benjamin Röthlisberger, Annika Glauser, Christof Baumann

## Hoffnungsvolle Nachwuchs Turnerinnen und Turner

### Jugendmeisterschaft Einzel K2

Rang 2: Chayenne Wittwer

Rang 3: Viktoria Vojacek

### Team-Wettkampf K4 Rang 2

Joy Röthlisberger, Deborah Salzmann, Carole Wittwer

## Nachwuchshornusser sind Emmentaler Meister Rang 1 bei der Emmentalischen Nachwuchs- hornusser-Meisterschaft

Fabian Locher, Karin Eggimann, Lukas Rüeeggesser, Nina Müller, Dominik Locher, Julia Rüeeggesser, Simon Rüeeggesser, Marcel Hirsbrunner, Benjamin Eggimann, Nicola Gugger, Lukas Siegenthaler, Silas Berger, Sandro Rüeeggesser, Cyrille Krähenbühl, Joël Müller, Moritz Berger, Carina Hirsbrunner, Simon Berger, Sandro Meister, Christophe Gerber.



## Unihockey Newcomers sind Regionalmeister Regionalmeisterschaft D-Junioren Rang 1

Raphael Lehmann, Susan Hutmacher, Lorin Baumann, Noah Fankhauser, Marc Gerber, Aron Stampf, Niklas Hutmacher, Julia Riesen, Melanie Baumgartner, Joana Lüthi, Jana Vögeli, Janis Schwarz, Seya Schwarz, Sascha Wittwer, Nicola Stämpfli, Fabian Röthlisberger.

## Unihockey Senioren

### Vizeschweizermeister

Bruno Sahli, Daniel Rupp, Dario Kiener, Adrian Wüthrich, Urs Stucki, Dominik Stettler, Patrick Lüthi, Thomas Schüpbach, Thomas Lüthi, Thomas Schwarz, Michael Gerber, Martin Wyss.

## Höhe Schützen; aktiv an die Spitze

### Final Amtscup Jungschützen Rang 1

Mannschaft Calanda: Roger Gerber, Daniela Röthlisberger, Pascal Röthlisberger, Markus Schenk, Lukas Röthlisberger.

### Final Amtscup Jungschützen Rang 2

Mannschaft Full Metal Jacket: Remo Widmer, Marco Blaser, Patricia Salzmann, Daniela Schenk, Benjamin Röthlisberger

### Final Schweizer Gruppenmeisterschaft Jungschützen Rang 2

Remo Widmer, Roger Gerber, Patricia Salzmann, Daniela Röthlisberger

## Top Einzelkämpfer

Inferno Triathlon Thun – Schilthorn; 3,1 km Schwimmen; 97 km Rennvelo, Steigung 2146 m; 30 km Bike, Steigung 1180 m; 25 km Berglauf, Steigung 2175 m.

## 3. Platz in Altersklasse

Stefan Graf in 9 Stunden und 15 Minuten

## Berufs-Schweizermeisterschaften 2016

### Sanitärinstallateur, Silbermedaille

Reto Mosimann, Lehrbetrieb GLB Emmental

▲ Silbermedaillengewinner  
Reto Mosimann bei der Arbeit

◀ Schüler-Schweizermeister:  
Luca Fankhauser, Gian Christen,  
Leandro Amstutz, Damian  
Wüthrich, Nicolas Rüeeggesser,  
Nick Moser, Nick Pfister  
und die Trainer Hans Hirschi  
und Michael Tanner.

# Gern in Signau



**Unter diesem Titel spricht die Gewerbepresse mit Zuzügerinnen und Zuzügern. Heute:**



**Interview mit Cathrine und Fraser Nixon**

**Nixon ist in unserer Gegend ein seltener Name. Sind Sie ursprünglich von Amerika?**

**Fraser:** Meine Familie väterlicherseits stammt aus Schottland und daher kommt auch der Name Nixon. Meine Mutter kommt ursprünglich aus Neuseeland und dort lebt meine Familie bis heute.

**Sie haben an exponierter Lage in Signau ein Einfamilienhaus gebaut und wohnen seit 2015 hier. Wie kam es dazu?**

**Fraser:** Ich bin Flugverkehrsleiter und mir wurde das Einsatzgebiet Bern-Belp zugeteilt. Ein Pendeln zwischen unserem früheren Wohnort im Kanton Zug und dem Arbeitsort Belp ist zu umständlich. Dies umso mehr als meine Arbeitszeiten nicht immer gleich sind. Darum suchten wir einen neuen Wohnort.

**Belp, Münsingen, Köniz usw. sind doch auch gute Wohnorte?**

**Fraser:** Doch, sicher. Aber auf der Suche nach einer Wohnmöglichkeit sind wir auf das Bauland in Signau gestossen, das mit Landwirtschaftsland und etwas Wald ausgeschrieben war. Wir sind sehr naturverbunden und möchten uns so viel wie möglich selbst versorgen. Das bedeutet, dass wir zum Wohnland noch eine Fläche für den landwirtschaftlichen Anbau oder für Kleintierhaltung erwerben wollten. Weiter war es uns wichtig, in einem nebelarmen Gebiet zu wohnen. Diese Ansprüche haben die Auswahl der Wohnorte schon sehr eingeschränkt. Die Anbindung an den öffentlichen Verkehr ist in Signau zudem sehr gut. Auch landschaftlich gefällt es uns und der Dorfcharakter von Signau war uns auf Anhieb sympathisch. Dies alles war letztlich ausschlaggebend.

**Cathrine:** Ich arbeite als Naturheilpraktikerin noch einen Tag in der Woche an meinem früheren Arbeitsort im Kanton Zug. Die guten Zugverbindungen von Signau machen es möglich. Auch war es mir hier

möglich, durch den Hausbau eine eigene Praxis einzurichten. Diese werde ich Ende des Jahres eröffnen.

**Wie sieht ein typischer Alltag von Ihnen aus?**

**Cathrine:** Neben der Berufsarbeit investieren wir vor allem Zeit in Familie und Haus. Wir haben zwei kleine Kinder, die volle Aufmerksamkeit verdienen und einen Hund mit dem wir viel draussen sind. In punkto Eigenheim ist der Innenausbau abgeschlossen und die Umgebungsarbeiten stehen nun an. Im Garten pflanzen wir sehr viel an. Wir kochen und essen gerne gemeinsam.

**Fraser:** Wenn Cathrine arbeitet ist Papi-Tag angesagt. Dann kaufe ich zum Beispiel mit den Kindern gemeinsam ein, verbringe die Zeit im Entelipark in Langnau, in der Badi oder an der Emme. Zudem verabreden wir uns häufig mit Freunden.

**Wie beurteilen Sie das Konsum-, Freizeit- und Kulturangebot von Signau?**

**Fraser:** Wegen unserer familiären Situation gehen wir nicht viel aus und kennen die Angebote nicht gut. Wenn die Kinder älter sind, werden wir die Angebote vermehrt nutzen.

**Cathrine:** Wir finden es super, dass es im Dorf ein Kino gibt. Dieses haben wir auch schon besucht und das war toll. Sportlich sind wir auf Schnee, Wasser oder am Fels unterwegs. Den Sport üben wir deshalb nicht in Signau aus.

**Wie finden Sie Kontakt zu Mitbürgerinnen und Mitbürgern?**

**Cathrine:** Es gibt verschiedene Möglichkeiten mit Leuten in Verbindung zu treten. Beim Einkauf am Bauernmarkt, beim Yoga-Kurs oder beim Spaziergang mit dem Hund. Und natürlich entstehen über die Kinder verschiedene Kontakte. Zudem haben wir nette Nachbarn. Wir haben uns hier sehr schnell willkommen gefühlt.

**Wenn Sie drei Wünsche anbringen könnten, was in unserer Gemeinde verbessert werden sollte, was würden Sie wünschen?**

**Fraser:** Als erstes würde ich mir eine Tempo-30-Zone im Dorf wünschen. Im Dorf gibt es leider keinen durchgehenden gefahrenfreien Fussweg. Die Gefahr könnte darum mit einer Geschwindigkeitsreduktion minimiert werden. Ich denke ein kleiner Zeitverlust auf Seiten der Autofahrer sollte wegen der Sicherheit in Kauf genommen werden.

**Cathrine:** Ein weiterer Wunsch wäre ein attraktiver Spielplatz und Treffpunkt, wo Eltern und Kinder miteinander in Kontakt kommen. Wir kennen solche Begegnungspunkte von früheren Wohnorten. Es ist eine Bereicherung für das Dorfleben nicht nur für Kinder u. Eltern. Einen dritten Wunsch haben wir nicht.

# Das Mooshüsi hat ein neues Gesicht

Seit 1956 ist die Gemeinde Eigentümerin des Mooshüsi. Seit dem 1. Januar 2017 läuft der Betrieb über die Gemeinde, die Trägerschaft der Vereine wurde aufgelöst. Neu renoviert präsentiert sich das Mooshüsi an bester Lage. ÖV und genügend Parkplätze beim Bahnhof. Selber kochen oder Party-Service möglich.

## Geeignet für folgende Anlässe (Platz für bis zu 60 Personen)

- Partys
- Familienfeiern
- Geburtstage
- Taufen
- Konfirmationen
- Hochzeiten
- Firmenanlässe
- Schulungsräume
- Seminare



## Folgende Betriebe in unserer Gemeinde bieten Catering an

- Restaurant Bahnhof
- Gasthof zum roten Thurm
- Restaurant Kreuz
- Dorfmetzger Wüthrich
- Metzgerei Rychener
- Käserei Mutten
- Käserei Höhe

## Renovierungen 2017

- neue professionelle Küche
- Beleuchtung Aufenthaltsraum
- Elektrische Installationen
- teilweise Fenster ersetzt
- Malerarbeiten Eingangsbereich
- Spielraum UG (Tischtennistisch)

Die Vermietung erfolgt über die Gemeinde Signau. Besuchen Sie uns auf der Homepage [www.signau.ch/freizeit/raeume-mieten.html](http://www.signau.ch/freizeit/raeume-mieten.html)

Bericht: Karin Wiedmann



## TMS Automobile GmbH

3535 Schüpbach  
Telefon 034 497 14 56  
[www.tmsautomobile.ch](http://www.tmsautomobile.ch)

Garage - Carrosserie  
Reparatur aller Marken  
US Classics  
Tankstelle  
24-h-Abschleppdienst



CARXPRT



Mitsubishi-Vertretung

Wir sind Ihre Garage in der Region für Import, Restauration, Reparatur und MFK Ihres Oldtimers.





**profutter**

NATURFUTTER MIT STRUKTUR

**Ihr Spezialist für strukturierte Tierfutter**

- ✓ Profutterlinie für Wiederkäuer
- ✓ Projunior für Kälber **NEU**
- ✓ Marstall-Sortiment für Pferde
- ✓ FORS-Futtersortiment für Hobbytiere
- ✓ FORS-Futtersortiment für landwirtschaftliche Nutztiere
- ✓ Bio-Profutter

Montag bis Freitag offen!

**www.profutter.ch**

Profutter AG, Steinen 60, 3534 Signau



**Stähli** GmbH

**Gartengestaltung**

Planung, Geländegestaltung, Beläge aus Natur- und Betonsteinen, Mauer- und Treppenbau, Bepflanzungen, Rasenanlagen, Teich- und Biotopbau.

**Gartenpflege**

Baum- und Sträucherschnitt, Rosen- und Rasenpflege, Wild- und Zierheckenpflege, Teichunterhalt.

**Telefon 034 402 61 61**

**info@staehli.ch**

Stähli Gartengestaltung GmbH  
Schlossberg 190  
3534 Signau



**Die Mobiliar.**  
**Persönlich und in Ihrer Nähe.**

Peter Walthert, Versicherungs- und Vorsorgeberater, M 079 441 68 91, peter.walthert@mobiliar.ch

**Agentur Langnau**

Marktstrasse 18

3550 Langnau

T 034 408 12 12

emmental@mobiliar.ch

mobiliar.ch

**die Mobiliar**

160704E/DGA

**hu. liechti ag**

**HU. Liechti AG**  
3535 Schüpbach

Büro +41 (0)34 497 15 10  
Fax +41 (0)34 497 16 02

office@daepbeton.ch  
daepbeton.ch

# Schule Signau – Vision 2024

**Neues Schulreglement mit «Signau zentral».**  
**Die Stimmberechtigten werden an der Urnenabstimmung vom 26. November 2017 über das neue Schulreglement abstimmen.**  
**Die wesentliche Änderung ist: Der Unterricht der Volksschule findet neu zentral in Signau statt. Dieser Grundsatzentscheid soll bis ins Jahr 2024 umgesetzt werden.**

«Der Gemeinderat geht aufs Ganze», «mutig und ambitioniert», «eine Idee, die Zukunft schafft», so kommentierte die Berner Zeitung den einstimmigen Entscheid des Gemeinderates für einen zentralen Schulstandort im Dorf Signau (BZ vom 30. August 2017). Doch blenden wir kurz zurück:

## Gewerbepresse vom 1/2017 Nr. 82

Der Gemeinderat entscheidet sich, zwei Schulstandort-Varianten vertieft zu überprüfen:

**Variante A** – Signau und Schüpbach

**Variante B** – Zentraler Standort in Signau (Campus-Lösung)

Diesem Entscheid lagen hauptsächlich die sinkenden Schülerzahlen und die steigenden Investitionen für die Aussenschulhäuser zugrunde.

Zukünftig sollen folgende Fragen diskutiert werden:

- Soll der Schulstandort Schüpbach Kindergarten und 1. bis 6. Klasse erhalten bleiben?
- Vorteile des Ansatz Campus Signau?
- Haltung der Einwohnergemeinde zum Verkauf des Schulhausareals in Schüpbach?
- Welches sind die Vor- und Nachteile der beiden Varianten?

Im Sommer 2017 will der Gemeinderat weiter informieren und den Stimmberechtigten die Erkenntnisse der Arbeitsgruppe vorlegen.

## Die Arbeit geht weiter!

Die Arbeitsgruppe Schulstrukturen (Andreas Jutzi, Gemeinderat, Christine Aeschlimann, Gemeinderätin, Arno Jutzi, Gemeinderat und Ueli Marti, Schulleiter) überprüften seither die beiden Varianten detailliert in den Bereichen:

**Investitionen / Raumbedarf / Infrastrukturkosten / Schülertransportkosten / Schulorganisation**

Schulkommission und Resonanzgruppe überprüften kritisch-konstruktiv die erarbeiteten Resultate.

Schliesslich fasste die Arbeitsgruppe die Ergebnisse in je fünf Faktenblättern zusammen. Sie bilden eine wichtige Entscheidungsgrundlage für Bevölkerung und Gemeinderat.

Danach wurde das Schulreglement überarbeitet und mit den möglichen Standortvarianten ergänzt.

## Am Puls der Bevölkerung

Am Informationsanlass vom 14. August 2017 stellte der Ausschuss das neue Schulreglement vor, dieses regelt auch den Schulstandort. Die Vor- und Nachteile der verschiedenen Varianten wurden erläutert. Aus dem Publikum gingen verschiedene Hinweise und Bemerkungen ein. Einige Bürger nutzten auch die Möglichkeit der schriftlichen Vernehmlassung.

Es gab Voten für einen und für zwei Schulstandorte, eine klare Präferenz liess sich nicht feststellen.

Grösstenteils wurden eine umfassende Anpassung der Schulstruktur und eine Anpassung an die Bedürfnisse einer modernen Gesellschaft befürwortet.

## Der Entscheid wird gefällt!

An seiner Sitzung vom 28. August 2017 sprach sich der Gemeinderat einstimmig für einen zentralen Schulstandort in Signau (Campus Signau) aus. Dieser wird im neuen Schulreglement als Schulstandort festgelegt.

Mit dem neuen Schulreglement wird einzig die zukünftige Schulstandortfrage neu geregelt. Weitere Entscheide, insbesondere Kredite, Schulhausverkäufe usw. sind jeweils der Gemeindeversammlung bzw. der Urnengemeinde vorzulegen.

## Machbarkeitsstudie Campus Signau

Die folgende Skizze zeigt eine Möglichkeit, den Campus Signau zu gestalten:

- ▼ Dunkelgrau: bestehende Schulgebäude und Alterssiedlung
- 1: Doppelkindergarten und Tagesschule**
- 2: Doppeltturnhalle mit Mehrzwecknutzung und Aussenanlage**
- 3: zusätzliche Klassenzimmer nach Bedarf**



#### Abstimmung vom 26. November 2017

##### Annahme des Schulreglementes

Das totalrevidierte Schulreglement tritt per 1. Januar 2018 in Kraft. Damit ist der der Grundsatzentscheid für die Schulinfrastruktur gefällt. Für alle weiteren Massnahmen, die sich daraus ergeben, sind weitere Entscheide der Stimmberechtigten erforderlich. Der nächste Entscheid wird der Planungskredit für das Gesamtkonzept «Campus Schulen Signau» sein. Auch werden die Stimmberechtigten entscheiden müssen, was mit den vier Schulanlagen geschehen soll.

##### Ablehnung des Schulreglementes

Wird das vorgelegte neue Reglement abgelehnt, bleibt das Schulreglement 2012 gültig. Der Schulbetrieb wird zukünftig an die Entwicklungen der Schülerzahlen und an die kantonalen Vorgaben angepasst werden müssen. Die Zusammenlegung der Schulklassen Höhe und Mutten im Schulhaus Mutten hat sich aus dieser Konstellation bereits für den Sommer 2017 ergeben. Weitere Klassenzusammenlegungen dürften folgen. Statt einer geplanten, zukunftsgerichteten Lösung, werden

die Veränderungen an der Schulstruktur aufgrund des Tagesgeschäftes im Einzelfall und unkoordiniert erfolgen.

##### Gewinn oder Verlust

Den Gewinn und nicht den Verlust sollten die Signauerinnen und Signauer vor Augen haben, wenn Sie sich an der Abstimmung von Ende November 2017 mit der Frage des Schulreglementes auseinandersetzen.

##### Weiterführende Informationen

Homepage Gemeinde Signau / Aktuell / Neues aus Signau / Schulreglement-Informationsanlass vom 14. August 2017:

[www.signau.ch/aktuell/neues-aus-signau.html](http://www.signau.ch/aktuell/neues-aus-signau.html)

Folien Informationsanlass:

[www.signau.ch/aktuell/neues-aus-signau.html](http://www.signau.ch/aktuell/neues-aus-signau.html)

Pressemitteilung Entscheid Gemeinderat:

[www.signau.ch/aktuell/neues-aus-signau.html](http://www.signau.ch/aktuell/neues-aus-signau.html)

Andreas Jutzi, Arno Jutzi

## Hans Liechti GmbH Signau

Landtechnik • Melktechnik  
Heizung • Sanitär • Schlosserei

Qualität und Service die Sie weiterbringen!



Tel. 034 497 10 41

[info@li-si.ch](mailto:info@li-si.ch)

[www.li-si.ch](http://www.li-si.ch)



## Architektur AG



Hauptstrasse 27  
3535 Schüpbach  
Tel. 034 497 21 05

[www.fridu.ch](http://www.fridu.ch) / [info@fridu.ch](mailto:info@fridu.ch)

Erstellung von schlüsselfertigen Objekten | Planungen und Submissionen  
Statik und Bauleitungen | Vermittlung, Kauf und Verkauf von Liegenschaften  
Verwaltung und Treuhandschaften

# Personelles

## Dienstjubiläum

Am 1. Dezember 2017 wird es bereits zehn Jahre, dass Mathias Fankhauser die Verantwortung für das Rechnungswesen der Gemeinde übernommen hat. Neben den vielfältigen Aufgaben des Finanzverwalters erledigt er auch die Rechnungen der Schwellenkorporation und der Kirchgemeinde Signau.

Dank seinem umfassenden Fachwissen in allen Bereichen der Finanzverwaltung ist er für das gute Funktionieren dieser Abteilung im Gemeindehaus verantwortlich. Durch seine offene, liebenswürdige, direkte und hilfsbereite Art wird er als Mitarbeiter und Kollege im Verwaltungsalltag sehr geschätzt.

Wir danken Mathias Fankhauser für die langjährige verlässliche Arbeit und beglückwünschen ihn zum Jubiläum.

## Austritt aus dem Gemeindedienst

### Hauswartung Mooshüsi

Seit 2002 war Käthi Fankhauser, Signau, die «treue Seele des Mooshüsi». Sie hat das Lokal verwaltet, die Schlüssel übergeben und die Reinigung besorgt.

Sie war die Ansprechperson für die Mieter. Auf Ende Juni 2017 hat sie die Aufgabe abgegeben. Wir bedanken uns ganz herzlich für das Engagement. Die Verwaltung des Moohüsi besorgt neu die Gemeindeverwaltung Signau. Die Hauswartung erfolgt durch Ruth und Bernhard Röthlisberger.

### Friedhofgärtner-Stellvertreter

Auf Ende Mai 2017 hat Adrian Wüthrich, Signau, seine Stelle als Stellvertreter des Friedhofgärtners und Totengräbers verlassen. Er hat eine neue berufliche Herausforderung in einer Nachbargemeinde gefunden. Er hat die anspruchsvolle Aufgabe bestens ausgeübt. Dafür bedanken wir uns ganz herzlich. Die Nachfolge wird durch Friedhofgärtner Beat Gurtner geregelt.

### Angestellte Gemeindeverwaltung

Anfangs Juli hat die befristete Anstellung von Damaris Riedweg, Worb, geendet. Sie überbrückte den Mutterschaftsurlaub von Monika Wüthrich. Wir danken Damaris Riedweg für den Einsatz. Sie hat in der Zwischenzeit eine Anstellung bei der Gemeinde Köniz gefunden.

# Zuständigkeiten Gemeindeverwaltung

Mit den personellen Wechsel bei der Gemeindeverwaltung wurden auch einzelne Aufgabenbereiche neu zugeteilt. Die wichtigste Änderung betrifft das Steuerwesen: Die Steuererklärungen können nun im Erdgeschoss bei der Gemeindeschreiberei abgegeben werden. Hier erhalten Sie auch Antworten zu Fragen im Steuerbereich.

Die folgenden Sekretariate haben auch geändert:

- Wegkommission
  - > Mara Baumberger
- Kommission Ver- und Entsorgungskommission
  - > Karin Müller

# Gewerbeverzeichnis auf [www.signau.ch](http://www.signau.ch)

Unter folgendem Link ist das Gewerbeverzeichnis aufgeschaltet:

[www.signau.ch/gewerbe/betriebe](http://www.signau.ch/gewerbe/betriebe)

Uns ist bewusst, dass das Verzeichnis nicht vollständig ist. Wir bitten daher alle, die Gemeindeverwaltung auf fehlerhafte Inhalte, fehlende Betriebe usw. hinzuweisen. Danke.

# Abwasser: Verstopfung Pumpwerke Emmenmatt und Aeschau



Zustände kommen die häufigen Verstopfungen durch unterschiedliche Gegenstände, die in die Toilette geworfen werden. «Die Leute zu Hause bekommen davon ja nichts mit, wenn die Pumpe nicht mehr funktioniert», so Martin Mosimann, Brunnenmeister. Es müsse mehr darauf geachtet werden, was man wegspült und was nicht. «Noch nicht mal Küchentücher dürfen in die Toilette», erklärt er.

Bitte nicht in die Toilette werfen:

- Speisereste, organische Abfälle
- Windeln, Binden, Wattestäbchen
- Strümpfe, Unterwäsche
- und ähnliche Gegenstände

Diese Abfälle belasten die Kanalisation und führen zu Schäden in den Pumpwerken. Sie erschweren die Abwassereinigung unnötig.

## Wann braucht es eine Baubewilligung?



**Sind Sie unsicher, ob Sie für Ihr Bauvorhaben oder die Renovation Ihres Hauses eine Bewilligung brauchen, lohnt es sich, bei der Gemeindeverwaltung, Bauabteilung, nachzufragen.**

Gehen Sie grundsätzlich davon aus, dass alle Bauten (Hochbauten, Fahrnisbauten), Anlagen (Strassen, Parkplätze, Terrainveränderungen, Leitungen) und baulichen Vorkehren (Umnutzungen, Anbringen von Reklamen und Anschriften) eine Baubewilligung brauchen.

Die Baubewilligungspflicht ist immer gegeben, wenn bau- oder umweltrechtlich relevante Tatbestände betroffen sind, eine Nutzungsänderung vorliegt oder eine Änderung im Innern eines Gebäudes die Brandsicherheit betrifft.

Informieren Sie sich im Zweifelsfall bei der Gemeindeverwaltung. Lilian Wüthrich gibt ihnen gerne Auskünfte.

### **Voranfrage**

Für komplizierte und komplexe Bauvorhaben oder bei unklarer Rechtslage (u.a. bei Bauvorhaben im

übrigen Gemeindegebiet / Landwirtschaftsgebiet) ist es empfehlenswert, vor Eingabe eines Baugesuchs bei der Bauabteilung eine schriftliche Voranfrage mit konkreten Fragen einzureichen. Aufgrund der Auskunft können Sie die Chancen und Risiken eines Bauvorhabens besser einschätzen und unnötige Verzögerungen und Mehrkosten im Baubewilligungsverfahren vermeiden.

### **Dauer Baubewilligungsverfahren**

Wird ein Baugesuch vollständig und ohne Mängel (fehlerfrei) eingereicht, dauert ein Verfahren im Idealfall weniger als drei Monate.

Die Dauer eines Baubewilligungsverfahrens kann von unterschiedlichen Faktoren beeinflusst werden. **Unvollständige oder fehlerhafte Baugesuchsunterlagen führen oft zu Verzögerungen.** Wird für ein Bauvorhaben eine Ausnahme beantragt, muss diese unter Umständen von einer Fachstelle geprüft werden. Liegen gegen ein Bauvorhaben Einsprachen vor, müssen diese vor dem Bauentscheid geprüft und den Gesuchstellern zur Stellungnahme unterbreitet werden.

(Text teilweise von Homepage Bauinspektorat Bern)

### **Vorstellung neuer Tourismusprospekt durch den Gemeinderat.**

Sonntag, 22. Oktober 2017, 9.00 Uhr, im Mooshüsi, anlässlich der Bänkliwanderung des VVS.

Anschliessend Apéro.



# Veranstaltungskalender 2017 / 2018

## Verkehrsverein Signau / Schüpbach

Datum	Veranstaltung	Veranstalter	Ort	
<b>Oktober 2017</b>				
Fr. – So.	13. – 15.	Aufführung «Der Schpuntz»	Theatergruppe Signau	Rest. Bahnhof (Saal), Signau
So.	15.	Volkstümliche Kirchenkonzerte	Kirchgemeinde Signau	Kirche, Signau
Mi.	18.	Aufführung «Der Schpuntz»	Theatergruppe Signau	Rest. Bahnhof (Saal), Signau
Mi.	18.	Blutspenden	Samariterverein Signau	Turnhalle, Signau (18.00 – 20.30 Uhr)
Fr. – So.	20. – 22.	Aufführung «Der Schpuntz»	Theatergruppe Signau	Rest. Bahnhof (Saal), Signau
So.	22.	Bänkli-Wanderung	Verkehrsverein Signau / Schüpbach	Mooshüsi, Signau
So.	22.	Gospel-Workshop / Abschlusskonzert	Kirchgemeinde Signau	Kirche, Signau
Mo.	23.	Aufführung «Der Schpuntz»	Theatergruppe Signau	Rest. Bahnhof (Saal), Signau
Mi.	25.	Aufführung «Der Schpuntz»	Theatergruppe Signau	Rest. Bahnhof (Saal), Signau
Do.	26.	Signau Märit	Gewerbeverein Signau	Dorf Signau
Fr. + Sa.	27. + 28.	Aufführung «Der Schpuntz»	Theatergruppe Signau	Rest. Bahnhof (Saal), Signau
Sa. + So.	28. + 29.	Lotto	UHT Schüpbach	Turnhalle, Schüpbach
<b>November 2017</b>				
Fr.	03.	Volksmusikabend Schwyzerörgeli-Quartett Aemmelueh	Gasthof Emmenbrücke	Gasthof Emmenbrücke Schüpbach
Sa.	04.	Rüäbaräblätä	Tambouren-Verein Signau	Parkplatz von Gerber Haustechnik, Signau
Di.	07.	Tag der Pausenmilch (frische Milch für alle Schüler der Gemeinde)	Landfrauenverein Schüpbach / Signau	Alle Schulhäuser der Gemeinde
Fr. + Sa.	10. + 11.	Konzert und Theater	Trachtengruppe Schüpbach	Restaurant Kreuz, Schüpbach
Sa. + So.	11. + 12.	Musig-Lotto	Musikgesellschaft Schüpbach	Turnhalle, Schüpbach
Do.	16.	Konzert und Theater	Trachtengruppe Schüpbach	Restaurant Kreuz, Schüpbach
Sa. + So.	18. + 19.	Konzert und Theater	Trachtengruppe Schüpbach	Restaurant Kreuz, Schüpbach
Fr. – So.	24. – 26.	Kunsth Handwerk im Emmental	Fritz und Monika Tschanz	Restaurant Thurm, Signau
Sa. + So.	25. + 26.	Lotto	Schützengesellschaft Signau-Höhe	Restaurant Kreuz, Schüpbach
Mi.	29.	Chränzle	Landfrauenverein Schüpbach / Signau	Pfarrstöckli, Signau (13.00 – 16.00 Uhr)
<b>Dezember 2017</b>				
	01. – 31.	Weihnachtsspiel	Gewerbeverein Signau	Detailhandel, Signau / Schüpbach
Fr.	01.	Kirchen Basar	Kirchgemeinde Signau	Pfarrstöckli, Signau
Fr.	01.	Kirchenbasar und Kaffeestube	Landfrauenverein Schüpbach / Signau	Pfarrstöckli, Signau (13.30 – 16.00 Uhr)
Fr.	01.	Volksmusikabend Schwyzerörgeli-Quartett «Nume Hüt»	Gasthof Emmenbrücke	Gasthof Emmenbrücke, Schüpbach
Sa. + So.	02. + 03.	Adventskonzert	Musikgesellschaft Schüpbach	Kirche, Signau
Sa. + So.	02. + 03.	Lotto	Hornussergesellschaft Schüpbach	Turnhalle, Schüpbach

Fr.	08.	Kirchenkonzert (Jodlerduett 5 vor Zwöufi und Bambus Pans)	Kirchgemeinde Signau	Kirche Signau
Di.	12.	Waldweihnachten	Kirchgemeinde Signau Verkehrsverein Signau / Schüpbach	Bubeneischachen, Schüpbach
Di.	19.	Cherzli-Mäss	Kirchgemeinde Signau	Kirche, Signau
Fr.	29.	Beizen-Nacht	Wirte Signau / Schüpbach	Alle Restaurants
<b>Januar 2018</b>				
Mo.	01.	Neujahrsapéro	Einwohnergemeinde	Bärenplatz, Signau
Sa. + So.	06. + 07.	Lotto	Feldschützen Signau	Restaurant Thurm, Signau
Di.	23.	Seniorenmittag für alle ab 65 Jahren	Landfrauenverein Schüpbach / Signau	Restaurant Thurm, Signau
<b>Februar 2018</b>				
Fr. + Sa.	09. + 10.	Fondueabend	Feldschützen Signau	Schiessanlage Mutten, Signau
Sa. + So.	17. + 18.	Konzert und Theater	Jodlerklub Schüpbach	Restaurant Kreuz, Schüpbach
Do.	22.	Konzert und Theater	Jodlerklub Schüpbach	Restaurant Kreuz, Schüpbach
Sa.	24.	Konzert und Theater	Jodlerklub Schüpbach	Restaurant Kreuz, Schüpbach
<b>März 2018</b>				
Fr. + Sa.	16. + 17.	Raclette Abend	Unihockey-Team Schüpbach	Restaurant Kreuz, Schüpbach

Anlässe der FDP: jeweils separate Einladung

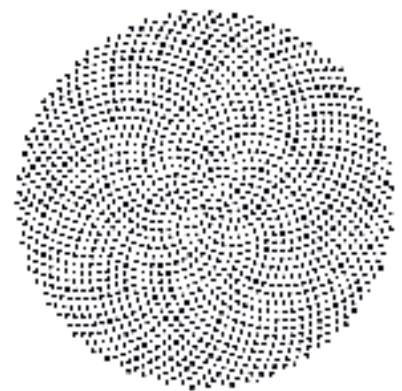
## raschle & partner

Atelier für Gestaltung und Kommunikation GmbH

n	0	1	2	3	4	5	6	7	8	9	10	11	12	13	14	15	∞
fn	0	1	1	2	3	5	8	13	21	34	55	89	144	233	377	610	

### Wir bringen auch Komplexes auf den Punkt.

Wir konzipieren, schreiben und lektorieren, wir gestalten, fotografieren und programmieren – wir bieten Ihnen alle Kommunikationsleistungen von der Idee bis zur analogen oder digitalen Umsetzung. Nicht immer halten wir uns dabei an den Goldenen Schnitt, immer aber an vereinbarte Kosten und Ziele. Sie finden uns in Bern, Signau und im Web: [raschlepartner.ch](http://raschlepartner.ch)









**AEG**



**therma**



**Bauknecht**



**SCHULTHESS**



**KÜHNI**  
Malerei + Gipserei  
seit 1882

[kuehni-malgips.ch](http://kuehni-malgips.ch)

# Schulferien 2017/ 2018

## Kindergärten, Primar-, Real- und Sekundarschulen

<b>Herbstferien 2017</b>	23. September bis 15. Oktober 2017
<b>Winterferien 2017 / 2018</b>	23. Dezember 2017 bis 7. Januar 2018
<b>Sportferien 2018</b>	3. bis 11. Februar 2018
<b>Frühlingsferien 2018</b>	31. März 2018 bis 22. April 2018
Reine 7. – 9. Klassen und Sekundarschule	7. bis 22. April 2018
<b>Sommerferien 2018</b>	7. Juli 2018 bis 12. August 2018

# Einwohnerkontrolle

## Mutationsübersicht Einwohnerkontrolle

Einwohnerinnen und Einwohner per 1. Januar 2017 2690

<b>Zuzüge</b>	+ 72	- 9
<b>Wegzüge</b>	- 81	
<b>Geburten</b>	+ 8	+ 0
<b>Todesfälle</b>	- 8	

Stand Einwohner per 30. Juni 2017 2681

**Hans Graf Transport GmbH**  
3535 Schüpbach



- 2-, 3- und 4-Achs-Kipper
- Allradkipper
- Silowagen
- Fahrmischer
- Thermomulde, Spreder, Winterdienst

**• Mulden-Service**

Telefon 034 497 23 69  
Fax 034 497 23 40  
[www.graf-transport.ch](http://www.graf-transport.ch)




**Kunsth Handwerk  
ist  
Naturerlebnis**



Christian Baumgartner  
Obermattgraben  
3534 Signau  
079 635 02 18  
[info@elbuna.ch](mailto:info@elbuna.ch)  
[www.elbuna.ch](http://www.elbuna.ch)  
f / elbunawerk

# Signauer-Rätsel

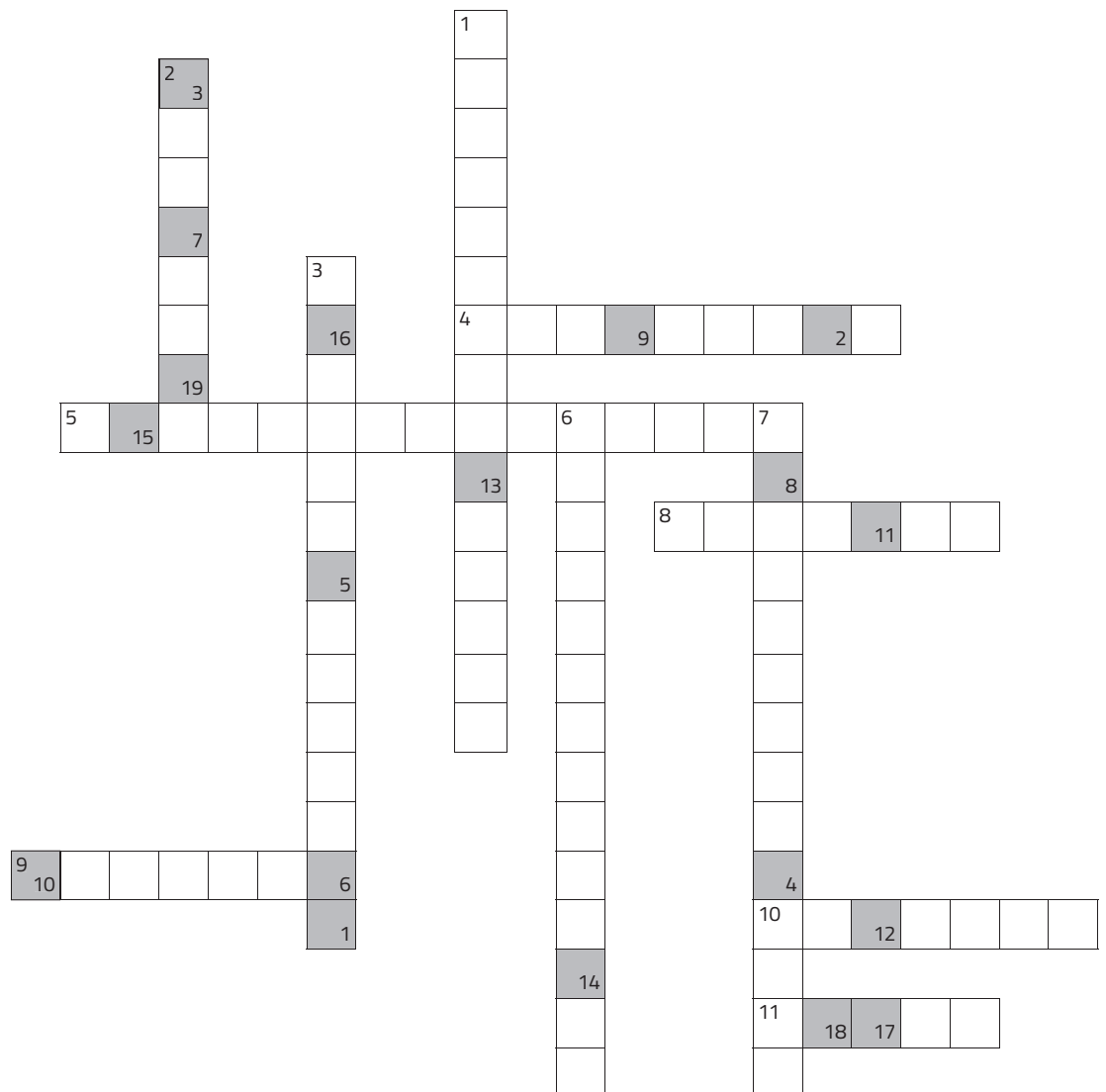


## Horizontal

4. Schüpbacher Schüler wurden Schweizer Meister in welcher Sportart?
5. Einfamilienhaus zum Pauschalpreis
8. Name des Physiotherapeuten in Schüpbach
9. Instrument mit 16 Tönen
10. Vorname des Gemeindegassiers
11. Familienname aus Schottland

## Vertikal

1. Kann das Dorfleben fördern
2. Neu renoviertes Eventlokal
3. Grundsätzlich brauchen alle Bauten eine ...
6. Verein mit 56 Mitgliedern
7. Abstimmung am 26. November 2017 über ...



## Lösungswort



Senden Sie das Lösungswort mit ihrer Adresse bis am 30. November 2017 an:  
 Gewerbestrasse, c/o Alfred Gerber  
 Rösslimatte 26, 3535 Schüpbach  
 oder an [geal@bluewin.ch](mailto:geal@bluewin.ch)

**Unter den richtigen Lösungen wird ein Einkaufsgutschein im Wert von CHF 50.– verlost.**